

Installationsanleitung VERICUT & Lizenzserver

Version 1.0 - Oktober 2023

CGTech Deutschland GmbH
Neusser Landstr. 386
50769 Köln

Hotline: 0221-97996-26
Fax: 0221-97996-28
support.de@cgtech.com

Inhaltsverzeichnis

1. SYSTEMVORAUSSETZUNGEN	4
2. INSTALLATIONSVORAUSSETZUNGEN.....	5
2.1 DEAKTIVIEREN DER WINDOWS-BENUTZERKONTENSTEUERUNG (UAC).....	5
<i>Vorgehensweise:.....</i>	<i>5</i>
3. INSTALLATION VON VERICUT	6
3.1 START DER INSTALLATION.....	7
3.2 VERICUT MIT NVIDIA GRAFIKKARTE AUSFÜHREN	12
4. INSTALLATION DER LIZENZ.....	13
4.1 ERMITTELN DER HOST-ID.....	13
4.2 INSTALLATION DER LIZENZSERVER-SOFTWARE.....	14
4.2.1 <i>Einlesen der Lizenz.....</i>	<i>17</i>
4.2.2 <i>Update der Lizenzserver-Software.....</i>	<i>18</i>
4.3 LIZENZ-UPDATE	19
4.4 LIZENZÜBERTRAGUNG.....	21
4.4.1 <i>Lizenzübertragung anfordern.....</i>	<i>21</i>
4.4.2 <i>VERICUT für neuen Server einstellen.....</i>	<i>21</i>
5. INSTALLATION DER *CAM-TO-VERICUT-SCHNITTSTELLEN	22
5.1.1 CATIAV5-TO-VERICUT.....	22
5.1.2 CATIA 3D EXPERIENCE (V6) -TO-VERICUT	25
5.2 EDGECAM-TO-VERICUT	25
5.3 MASTERCAM-TO-VERICUT.....	28
5.4 NX-TO-VERICUT.....	30
5.5 GIBBSCAM-TO-VERICUT.....	31
5.6 CREO-TO-VERICUT.....	32
5.7 HYPERMILL-TO-VERICUT.....	33
5.8 SURFCAM-TO-VERICUT	34
6. FAQ, HÄUFIGE FRAGEN & FEHLERMELDUNGEN	36
6.1 DOWNLOADARCHIV KANN NICHT ENTPACKT WERDEN /KEIN GÜLTIGES ARCHIV	36
6.2 Es KANN KEINE VERICUT LIZENZ GEFUNDEN WERDEN	36
6.3 LIZENZSERVER WURDE GEFUNDEN, ABER CGTECH LIZENZINFORMATIONEN SIND NICHT VORHANDEN.....	37

6.4 LIZENZSERVER WURDE GEFUNDEN, ABER ES SIND KEINE VERICUT MODULE VORHANDEN.....	38
6.5 THE GIVEN LICENSE CODE IS INVALID.....	39
6.6 CANNOT TALK TO LICENSE SERVER.....	40
7. WEITERE HILFE	41
KONTAKTDATEN	41
WEB-LINKS	41

1. Systemanforderungen

Bitte beachten Sie immer unsere aktuellen Systemanforderungen auf unserer Webseite.

Diese werden regelmäßig aktualisiert:

<https://www.vericut.de/service-support/systemanforderungen.html>

Hinweis:

*VERICUT 9.5 setzt die Installation eines aktuellen Grafikkartentreibers voraus.
Wenn kein aktueller Grafikkartentreiber installiert ist kann es beim Starten von VERICUT 9.5 zu Problemen kommen.*

Bitte stellen Sie außerdem sicher, das VERICUT mit der Hochleistungs-Grafikkarte Ihres Systems ausgeführt wird. Weitere Infos dazu finden Sie unter Punkt 3.2 auf Seite 12.

2. Installationsvoraussetzungen

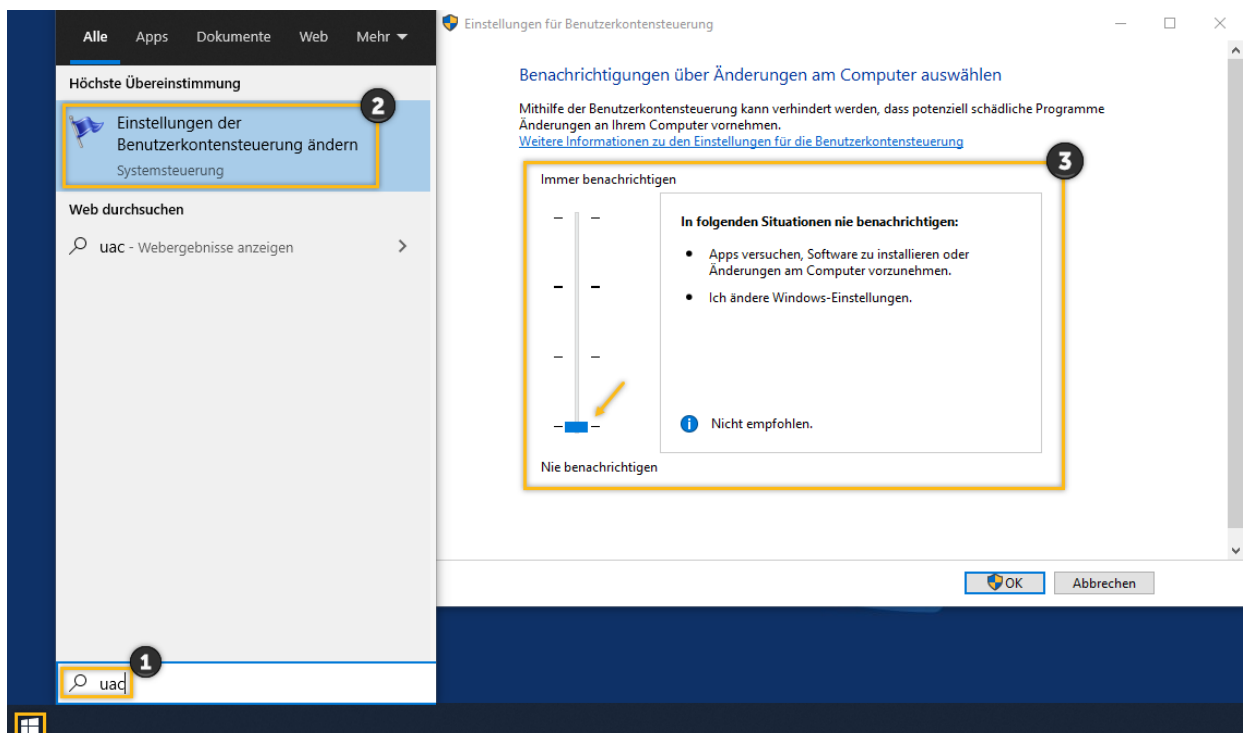
Für einen reibungslosen Installationsverlauf müssen folgende Vorgaben erfüllt sein:

- Windows-Anmeldung mit **Administratorrechten**
- Die **Benutzerkontensteuerung (UAC)** muss temporär deaktiviert werden.

2.1 Deaktivieren der Windows-Benutzerkontensteuerung (UAC)

Vorgehensweise:

- Windows-Startmenü
- „UAC“ in Suchfeld eingeben
- Schieberegler ganz nach unten ziehen
- Mit → OK bestätigen



3. Installation von VERICUT

Das Installationsprogramm enthält außer VERICUT auch den REVIEWER, während des Installationsvorgangs kann gewählt werden welche Programme installiert werden sollen.

Der **Lizenzserver** hat eine eigene Installationsroutine, siehe Punkt 4.2 ab Seite 13.

Hinweis:

*Bitte beachten Sie, dass die Installationsvoraussetzungen aus Punkt 2 erfüllt sind.
Mehrere VERICUT-Versionen können problemlos parallel installiert und betrieben werden.*

3.1 Start der Installation


Die Installations-Routine bekommen Sie per Mail zugesendet.

Zum Download des benötigten Sie Ihre **Kunden-ID** und zum entpacken des heruntergeladenen ZIP-Archivs wird ein **Passwort** benötigt. Diese Daten erhalten alle Kunden bei einem Release automatisch per E-Mail. Falls diese E-Mail nicht mehr vorliegen, kann die aktuelle Version auf unserer Website beantragt werden:

<https://vericut.de/softwareupgrade>

Nach dem Download kann das Archiv extrahiert werden, die Installation startet durch die Datei

„vericut_install_vXX.exe“.

 vericut_install_v .exe

Die Installation wird vorbereitet und das Installationsprogramm startet.

Wählen Sie die gewünschte **Sprache** „Deutsch“ und bestätigen Sie mit „OK“.



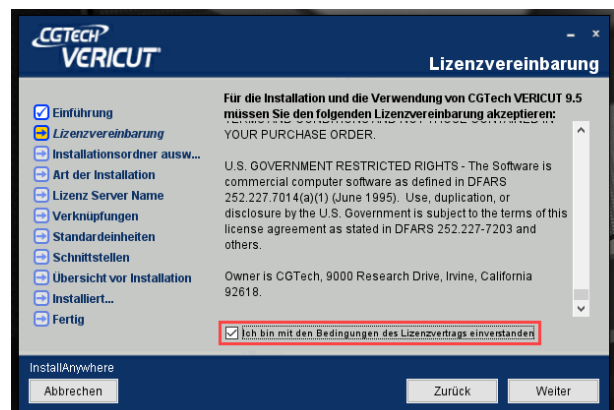
Einführung

- 1 Der Installationsassistent begleitet Sie durch das Setup.



Lizenzvereinbarung

- 2 Lizenzvereinbarungen Lesen und Akzeptieren.

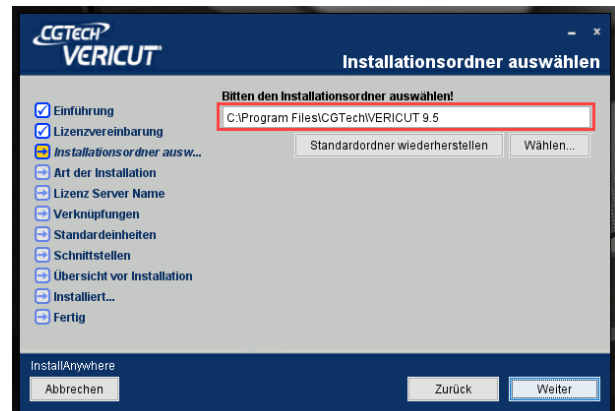


Installationsordner auswählen

3 Installationsordner wählen.

Wenn nicht anders gewünscht, kann der vorgegebene Pfad beibehalten werden.

Tipp: In Windows 10 unterliegt der Ordner „Programme“ strikteren Nutzereinschränkungen und unter Umständen kann eine Installation in ein anderes Verzeichnis hilfreich sein.

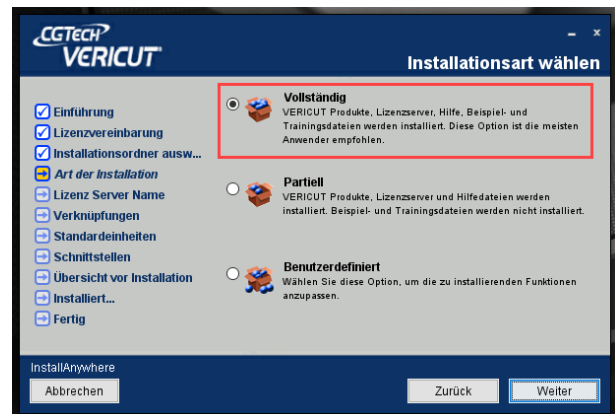


Art der Installation

4 Installationsmodus wählen.

Für eine Standard-Installation wird „**Vollständig**“ empfohlen.

*Der **Lizenzserver** hat eine eigene Installationsroutine.*



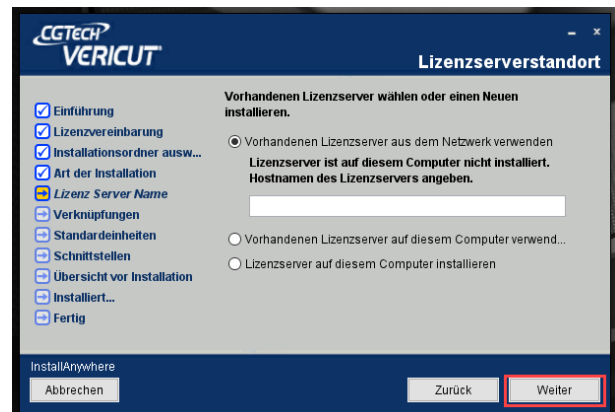
Lizenz Server Name

5 Vorhandenen Lizenzserver wählen oder einen Neuen installieren.

*Vorhandenen Lizenzserver aus dem Netzwerk verwenden:
IP-Adresse oder Klarnamen des Lizenzservers.*

*Vorhandenen Lizenzserver auf diesem Computer verwenden:
„localhost“ für lokal installierte Lizenzen.*

*Lizenzserver auf diesem Computer installieren:
Führt die Lizenzserver-Installation nach der VERICUT-Installation aus.*



Verknüpfungen

- 6 Einstellen an welchen Orten Verknüpfungen zu VERICUT erstellt werden sollen.



Verknüpfungen

- 7 Je nach Lizenz-Modul müssen Sie entweder „1) VERICUT“ oder „2) VERICUT Single Platform“ auswählen. Dies können Sie in der Lizenz E-Mail nachlesen. Der „3) Reviewer“ ist lizenzfrei installierbar. Der „5) ToolMan“ kann ebenfalls als separate Verknüpfung erstellt werden. Somit müssen Sie VERICUT nicht starten um z.B Werkzeuge anzulegen.



Standardeinheiten

- 8 Mit welcher Standard-Einheit soll VERICUT gestartet werden?



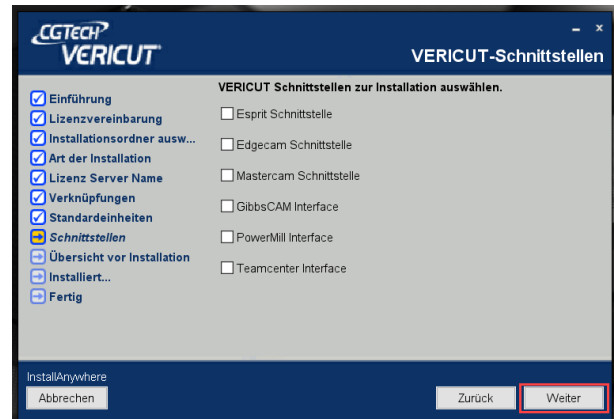
Hilfedokumentation

Wählen Sie die Online - oder Lokale Hilfe aus. Bei der Auswahl [Local] werden alle Hilfsdateien auf ihrem Computer Lokal installiert.



Schnittstellen

- 10 Falls eine der unterstützten CAM-Schnittstellen verwendet werden soll, kann diese hier gewählt werden.



Übersicht vor Installation

- 11 Die Installationsübersicht fasst alle getroffenen Einstellungen zusammen.

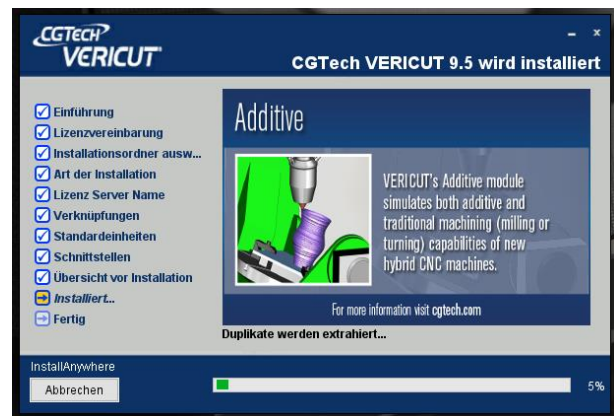
Bitte Kontrollieren.

Wählen Sie nun den Button „Installieren“.

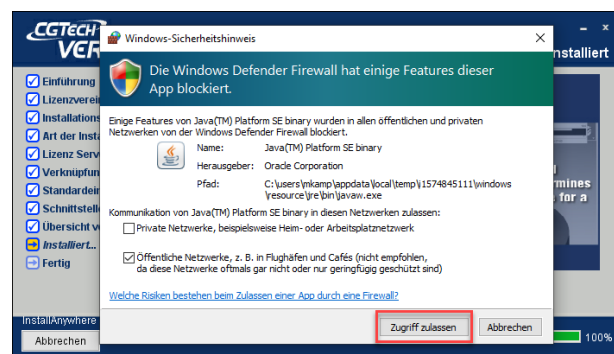


Installiert ...

- 11 Der Installationsvorgang startet, VERICUT wird installiert.



Sollte diese Abfrage erscheinen, erlauben Sie diesen Zugriff. Klicken Sie dafür auf den Button „Zugriff zulassen“.

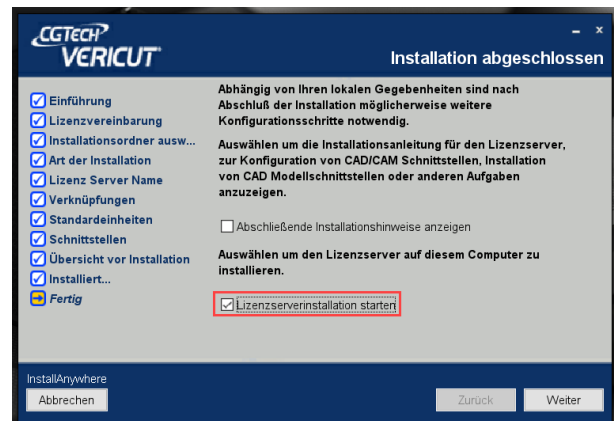


Installation abgeschlossen

- 12** Auswahl selektieren um weitere Informationen angezeigt zu bekommen oder um die Lizenzserver-Software zu installieren.

Diese Installation kann aber auch separat angestoßen werden.

Lesen Sie dazu auf Seite 14 den Punkt 4.2 durch.



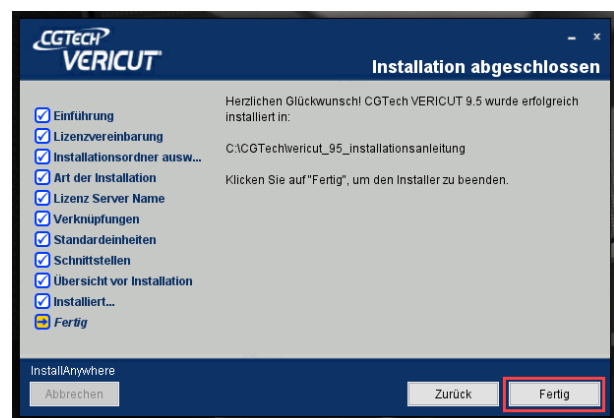
Fertig

- 13** Herzlichen Glückwunsch, die Installation wurde erfolgreich Beendet.

Wählen Sie nun den Button „**Fertig**“.

Entweder folgen Sie nun weiter der Installationsroutine für die Server-Installation oder Sie Installieren diese separat.

(Beachten Sie dazu **Punkt 12**)



3.2 VERICUT mit NVIDIA Grafikkarte ausführen

Bitte aktualisieren Sie Ihren Grafikkartentreiber und nehmen Sie bitte nach dem Grafikkartentreiber Update folgende Einstellung in der NVIDIA Systemsteuerung vor:

- Die Datei „javaw.exe“ aus dem aktuellen VERICUT 9.X Installationsverzeichnis (z.B.: „C:\Program Files\CGTech\VERICUT_9.5\windows64\jre\bin“) in der NVIDIA Systemsteuerung hinzufügen und die NVIDIA Grafikkarte als bevorzugten Grafikkartentyp einstellen:

NVIDIA Systemsteuerung

Datei Bearbeiten Desktop 3D-Einstellungen Hilfe

Zurück

Wählen Sie eine Aufgabe...

- 3D-Einstellungen
 - Bildeinstellungen mit Vorschau anpassen
 - 3D-Einstellungen verwalten**
 - PhysX-Konfiguration festlegen
- Video
 - Videobildeinstellungen anpassen
- Workstation
 - System-Topologie anzeigen
 - Mosaic-Modus einrichten
 - GPU-Nutzung verwalten

3D-Einstellungen verwalten

Die globalen 3D-Einstellungen können geändert und dann Änderungswerte für bestimmte Programme verwendet werden.

Die folgenden 3D-Einstellungen sollen verwendet werden:

Globale Einstellungen **Programmeinstellungen**

Das Windows-Betriebssystem verwaltet nun die Auswahl des Grafikkartentyps. Öffnen Sie [Windows Grafikeinstellungen](#).

1. Ein Programm wählen, das benutzerdefiniert angepasst werden soll:

Hinzufügen Entfernen Wiederherstellen

Nur Programme anzeigen, die auf diesem Computer gefunden wurden

2. Den bevorzugten Grafikkartentyp für dieses Programm auswählen:

NVIDIA Hochleistungsprozessor

3. Die Einstellungen für dieses Programm festlegen:

Funktion	Einstellung
Scharfstellen der Bilder	Globale Einstellung (Aus) verwenden
Anisotrope Filterung	Globale Einstellung (Aus) verwenden
Antialiasing - FXAA	Globale Einstellung (Aus) verwenden
Antialiasing – Einstellung	Globale Einstellung (Keine Angabe) verwenden
Antialiasing – Modus	Globale Einstellung (Aus) verwenden
Antialiasing – Transparenz	Globale Einstellung (Aus) verwenden

4. Installation der Lizenz

Je nach bestellter Lizenz kann der Lizenzserver auf einem Arbeitsplatzrechner oder auf einem Netzwerkserver betrieben werden, die Installation unterscheidet sich dadurch ein wenig.

Hinweis:

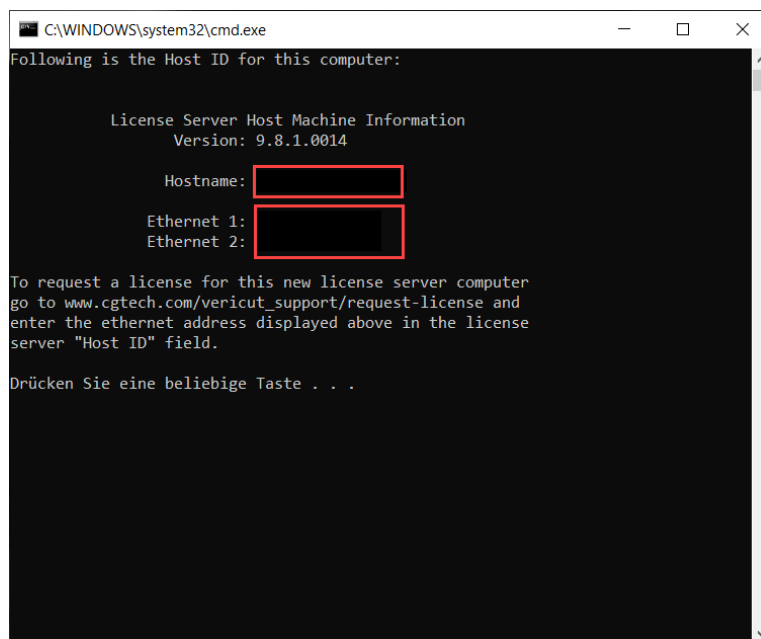
Für VERICUT 9.5 wird mindestens die Version 9.8.1. des Lizenz-Servers benötigt. Die Version ist unter anderem über das Programm **WlmAdmin** einsehbar.

Beispielpfad: "C:\Program Files\CGTech\License_Server\WlmAdmin.exe"

4.1 Ermitteln der Host-ID

Zum Beantragen einer VERICUT-Lizenz ist die Host-ID (MAC-Adresse) des Lizenzservers nötig, diese kann über das Programm **hostinfo.bat** im Installationsarchiv des Lizenzservers angezeigt werden.

- "C:\Program Files\CGTech\License Server\hostinfo.bat"



```
C:\WINDOWS\system32\cmd.exe
Following is the Host ID for this computer:

License Server Host Machine Information
Version: 9.8.1.0014

Hostname: 
Ethernet 1: 
Ethernet 2: 

To request a license for this new license server computer
go to www.cgtech.com/vericut_support/request-license and
enter the ethernet address displayed above in the license
server "Host ID" field.

Drücken Sie eine beliebige Taste . . .
```

Hinweis:

Bitte beachten, dass VERICUT Lizenzen seit Version 7.3 nur dann auf **virtuellen Servern** lauffähig sind, wenn sie auch für virtuelle Server generiert wurden.

Weitere Informationen unter: <https://www.vericut.de/service-support/lizenz-beantragen.html>

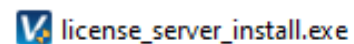
4.2 Installation der Lizenzserver-Software

Hinweis:

Bitte beachten, dass die Installationsvoraussetzungen aus Punkt 2 erfüllt sind.

Der Installer der VERICUT Lizenzserver-Software ist auch im VERICUT Installationsarchiv vorhanden und kann über „**license_server_install.exe**“ gestartet werden.

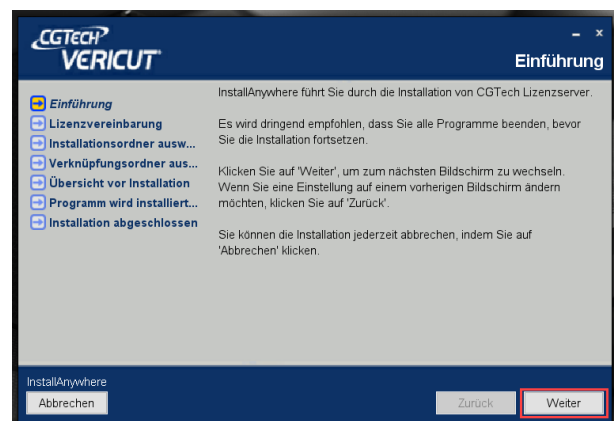
"C:\...\vericut_xx\license_server_install.exe"



Die Installation wird vorbereitet und das Installationsprogramm startet.

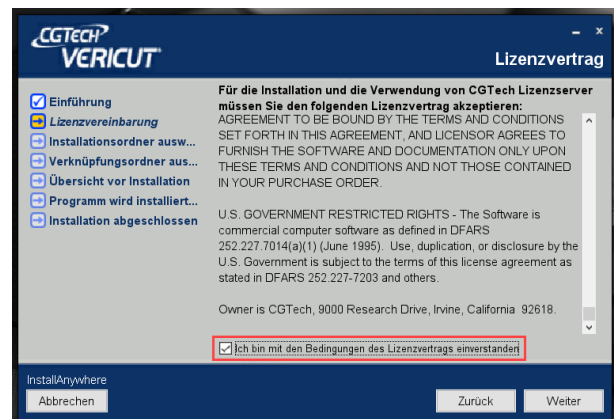
Einführung

- 1 Der Installationsassistent begleitet Sie durch das Setup.



Lizenzvereinbarung

- 2 Lizenzvereinbarungen Lesen und Akzeptieren.

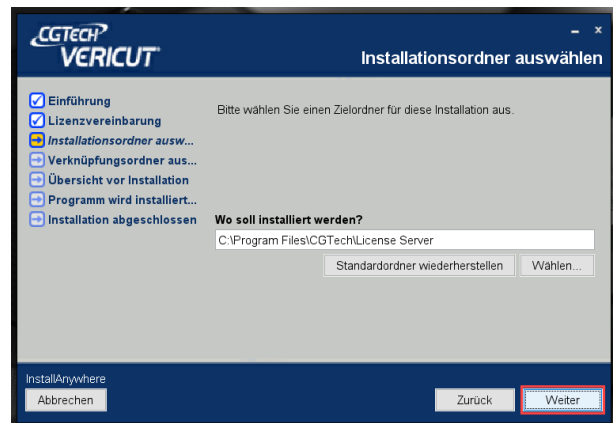


Installationsordner auswählen

3 Installationsordner wählen.

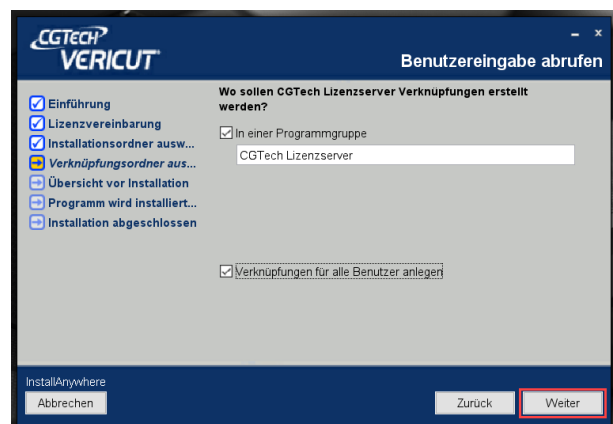
Wenn nicht anders gewünscht kann der vorgegebene Pfad beibehalten werden.

Tipp: In Windows 10 unterliegt der Ordner „Programme“ strikteren Nutzereinschränkungen und unter Umständen kann eine Installation in ein anderes Verzeichnis hilfreich sein.



Verknüpfungen

4 Einstellen an welchen Orten Verknüpfungen zum VERICUT Lizenzserver erstellt werden dürfen.

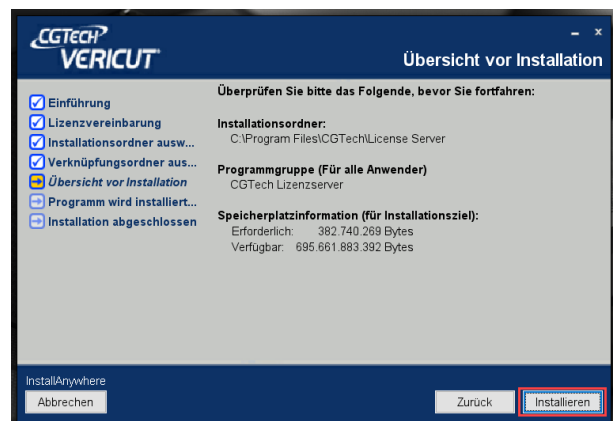


Übersicht vor Installation

5 Die Installationsübersicht fasst alle getroffenen Einstellungen zusammen.

Bitte Kontrollieren.

Wählen Sie nun den Button „Installieren“.



Installiert ...

6 Der Installationsvorgang startet, der VERICUT Lizenzserver wird installiert.

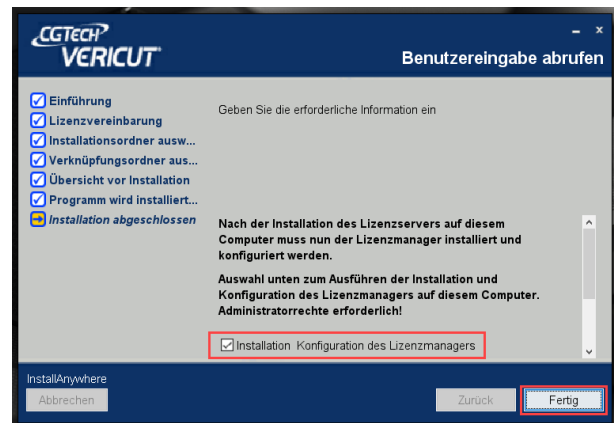


Benutzereingabe abrufen

- 7 Herzlichen Glückwunsch, die Installation wurde erfolgreich Beendet.

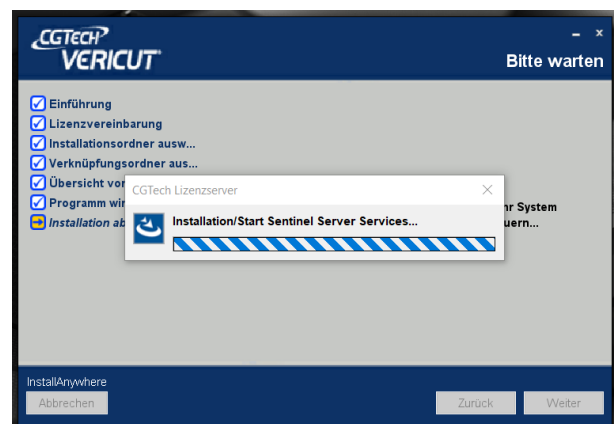
Nun können Sie die Lizenz einlesen. Wählen Sie dafür die „**Konfiguration des Lizenzmanagers**“ aus und klicken Sie auf „**Fertig**“.

Lesen Sie dafür auf der Seite 16 die Beschreibung durch.

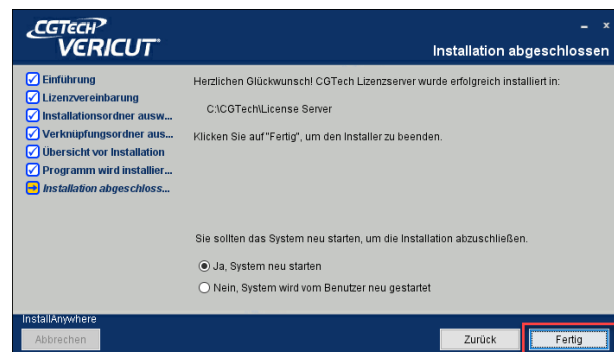


Fertig

- 8 Die Lizenz ist erfolgreich eingelesen und die Installation abgeschlossen.



Wählen Sie den Button „**Fertig**“.
Nun können Sie VERICUT starten.



4.2.1 Einlesen der Lizenz

Die Dialogbox des Lizenzmanagers öffnet sich automatisch.

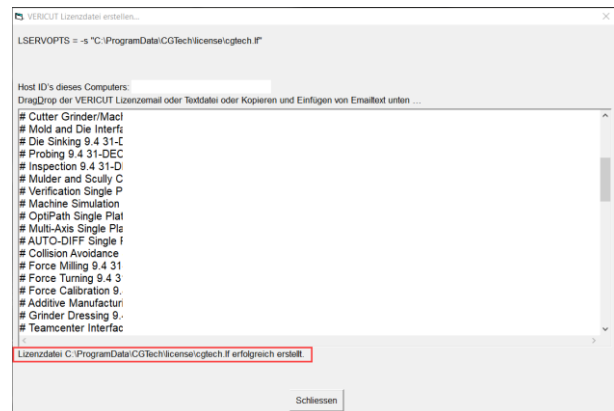
Nun können Sie überprüfen, ob die **HOST-ID** rechts im Fenster mit der in der Email übereinstimmt. Falls dies der Fall ist, lesen Sie die Lizenz ein.



Die erhaltene Lizenz in dieser Dialogbox hinzufügen.

Folgende Vorgehensweisen sind möglich:

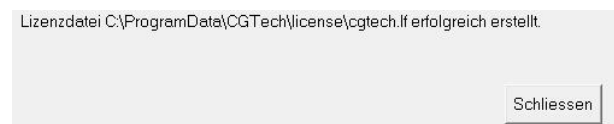
- *Kompletten Inhalt der Lizenzmail per Drag&Drop in dieses Fenster ziehen.*
- *Kompletten Inhalt der Lizenzmail per Copy&Paste hier einfügen.*
- *Speichern der Lizenzmail als Textdatei und per Drag&Drop in dieses Fenster ziehen.*



In der letzten Zeile sollte nun zu sehen sein:

„Lizenzdatei C:\ProgramData\CGTech\license\cgtech.lf erfolgreich erstellt“.

„**Schließen**“ Sie nun das Fenster.



Es wird empfohlen, ihre VERICUT-Installation jetzt zu testen.

- Falls der Lizenzserver auf dem Arbeitsplatzrechner installiert ist sollten sich VERICUT nun direkt starten lassen.
- Falls der Lizenzserver nicht auf dem Arbeitsplatzrechner installiert ist, müssen die VERICUT-Arbeitsplätze eventuell noch wie in Punkt 4.4.2 beschrieben konfiguriert werden.

Der Lizenzserver nun richtig Konfiguriert.

Hinweis:

Falls Fehlermeldungen auftreten, bitte die Installationsvoraussetzungen aus Punkt 2 und den FAQ-Bereich unter Punkt 7 beachten.

4.2.2 Update der Lizenzserver-Software

Hinweis:

Für VERICUT Version 9.5 wird die Version 9.8.1 des Lizenzservers verwendet.
Die Version ist unter anderem über den **WlmAdmin** einsehbar.

Beispielpfad: "C:\Program Files\CGTech\License_Server\WlmAdmin.exe"

Im ersten Schritt muss die alte Version der Lizenzserver-Software deaktiviert werden, dies funktioniert über den Startmenü-Eintrag: „Entfernen des Lizenz Servers“.

Das anschließende Update der Lizenzserver-Software wird generell wie eine komplette Neuinstallation ausgeführt. Die Installation funktioniert wie unter Punkt 4.2 beschrieben.

4.3 Lizenz-Update

Hinweis:

Für VERICUT Version 9.5 wird die Version 9.8.1 des Lizenzservers verwendet.
Die Version ist unter anderem über den **WlmAdmin** einsehbar.

Beispielpfad: "C:\Program Files\CGTech\License_Server\WlmAdmin.exe"

Dieser Vorgang muss nur auf dem Computer ausgeführt werden, der als Server verwendet wird.

Führen Sie bitte in dem „License_Server“
Ordner folgende Batch-Datei als **Admin** aus...

"C:\Programme\CGTech\License
Server\setup_license_service.bat"

... zweimal mit **Enter** bestätigen.

```
Administrator: Eingabeaufforderung - setup_license_service.bat
Microsoft Windows [Version 10.0.18362.476]
(c) 2019 Microsoft Corporation. Alle Rechte vorbehalten.

C:\WINDOWS\system32>cd C:\CGTech\License_Server
C:\CGTech\License_Server>setup_license_service.bat

You must be an administrative user to continue.
If you are not an administrative user, close this window
and log-in as an administrative user.

Drücken Sie eine beliebige Taste . . .

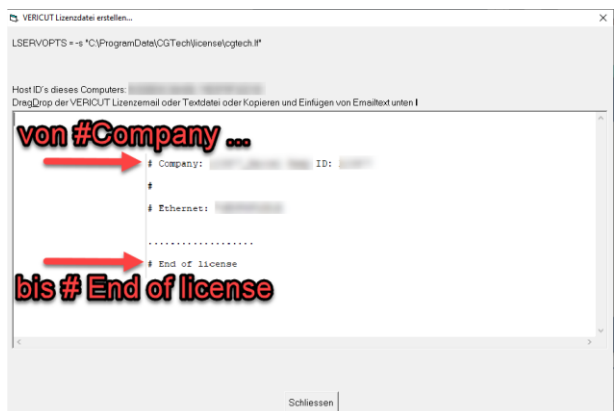
When the "Create VERICUT license File" window displays,
drag/drop the license email or paste the copied email
text into the window. Then press 'Close'.

Drücken Sie eine beliebige Taste . . .
```

Bei der Installation des Lizenzservers wird die
Systemvariable „LSERVOPTS“ gesetzt.

Der Wert dieser Variablen lautet
-s"C:\ProgramData\CGTech\license\cgtech.lf"

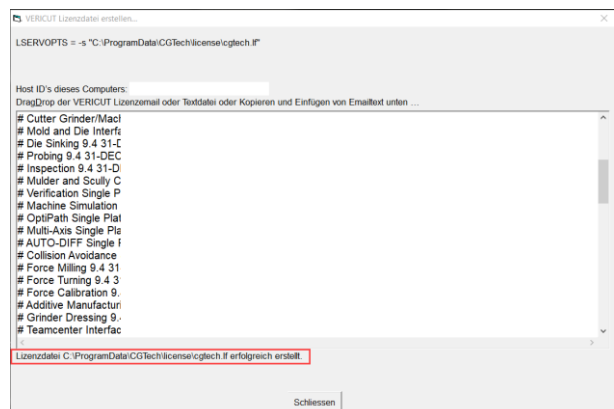
Wenn der Lizenzmanager hier eine
Fehlermeldung anzeigt muss die
Systemvariable "LSERVOPTS" von Ihnen
angepasst werden.



Die aktualisierte Lizenz haben Sie per Mail
zugesendet bekommen.

Folgende Vorgehensweisen sind möglich:

- *Kompletten Inhalt der Lizenzmail per Drag&Drop in dieses Fenster ziehen.*
- *Kompletten Inhalt der Lizenzmail per Copy&Paste hier einfügen.*
- *Speichern der Lizenzmail als Textdatei und per Drag&Drop in dieses Fenster ziehen.*

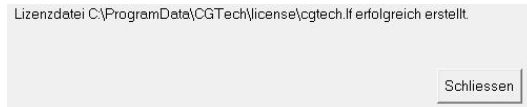


Im Textfeld des Fensters sollten nun einige Lizenzinformationen zu sehen sein.
Bitte prüfen ob der Code unter Ethernet der **Host ID** des Lizenzservers entspricht.

In der letzten Zeile sollte nun zu sehen sein:

„Lizenzdatei C:\ProgramData\CGTech\license\cgtech.lf erfolgreich erstellt“.

Fenster **schließen** und mit **Enter** in der Kommandozeile bestätigen.



Es wird empfohlen ihre VERICUT-Installation jetzt zu testen!

- Falls der Lizenzserver auf dem Arbeitsplatzrechner installiert ist sollten sich VERICUT nun direkt starten lassen.
- Falls der Lizenzserver nicht auf dem Arbeitsplatzrechner installiert ist, müssen die VERICUT-Arbeitsplätze eventuell noch wie in Punkt 4.4.2 beschrieben konfiguriert werden.

Der Lizenzserver nun fertig Konfiguriert.

Hinweis:

Falls Fehlermeldungen auftreten, bitte die Installationsvoraussetzungen aus Punkt 2 und den FAQ-Bereich unter Punkt 7 beachten.

4.4 Lizenzübertragung

4.4.1 Lizenzübertragung anfordern

Durch ändern des Lizenzservers wird auch eine neue Lizenz benötigt, diese kann auf unserer Homepage unter folgender Adresse beantragt werden:

<https://www.vericut.de/service-support/lizenz-beantragen.html>

4.4.2 VERICUT für neuen Server einstellen

Im Falle eines Lizenzserverwechsels muss VERICUT mitgeteilt werden wo es nach einer VERICUT-Lizenz suchen soll.

Dafür gibt es folgende Batch-Datei:

"C:\Program Files\CGTech\VERICUT 9.X\windows64\commands\change_cgtenv.bat"

Ändern der Zeile:

set LSHOST=localhost

von localhost auf die Adresse des
Lizenzservers, z.B.:

set LSHOST=licenseserver01



```

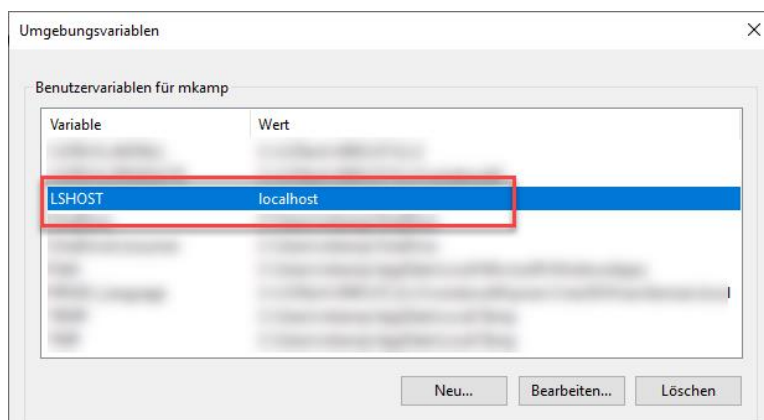
cgtenv.bat - Editor
Datei Bearbeiten Format Ansicht Hilfe
@echo off

rem          CGTech, Copyright, All Rights Reserved

rem This file sets up the CGTech License environment
rem it should be called from another CGTech batch file

rem The following environment variable specifies the license server host nam
rem Change the host name after the "=" to specify a different license server
set LSHOST=localhost
  
```

Falls bereits eine Windows *Umgebungsvariable* mit der Benennung *LSHOST* angelegt wurde, muss diese auch geändert werden.



Die Konfiguration ist nun abgeschlossen.

5. Installation der *CAM-to-VERICUT-Schnittstellen

Um den CAM-Export möglichst einfach zu machen, liefert CGTech mit VERICUT bereits einige Schnittstellen zu CAM-Software mit.

Diese Schnittstellen müssen nach der VERICUT-Installation noch in ihrem jeweiligen CAM-Programm aktiviert werden.

Hinweis:

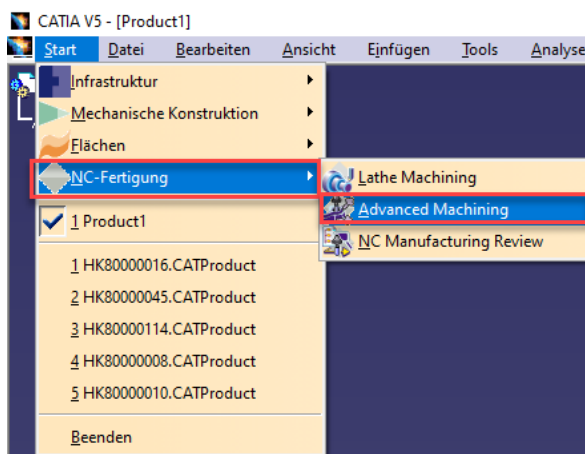
Bei allen angegebenen Pfaden handelt es sich um Beispiel-Angaben, die ggf. noch auf Ihre Installationsumgebung angepasst werden müssen!

5.1.1 CATIAV5-to-VERICUT

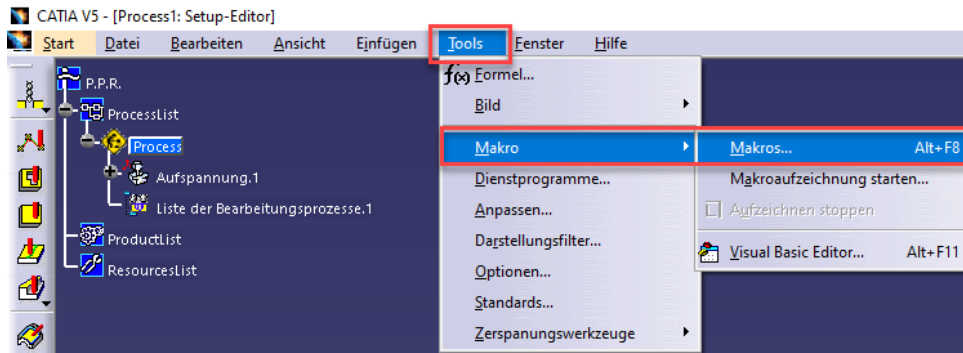
Die Anleitung bezieht sich auf CATIA V5 und VERICUT 9.5.

Die CATIAV5-Schnittstelle setzt mindestens eine CATIA V5 (R18 oder höher) Installation voraus.

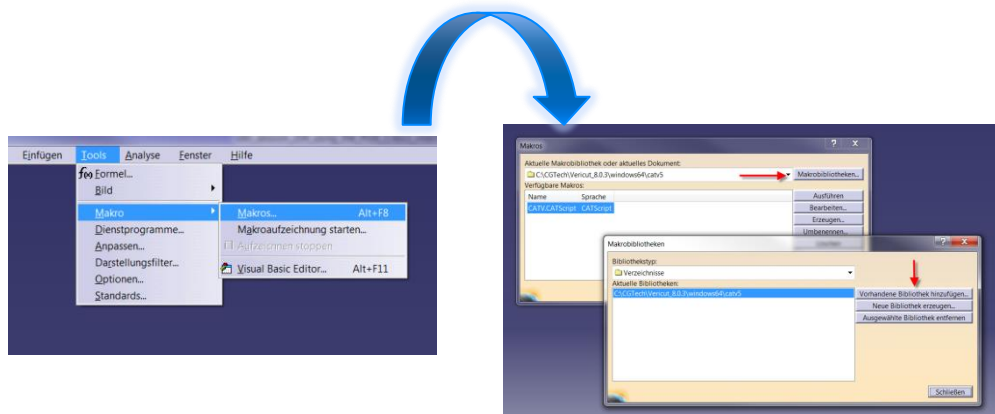
- CATIA und VERICUT **beenden**
- **Kopieren** der Dateien **I_CATV.bmp** aus dem VERICUT Installationsverzeichnis:
C:\Programme\CGTech\Vericut 9.5\windows64\catv5
 aus den Unterordnern: *Normal* und *Small*
 in das CATIA Installationsverzeichnis:
C:\Program Files\Dassault Systemes\B27\win_b64\resources\graphic\icons
 In die Ordner *Normal* und *Small*
- CATIA V5 **starten**
- Wählen Sie den Button „**Advanced Machining**“. Somit wechseln Sie die Arbeitsoberfläche.



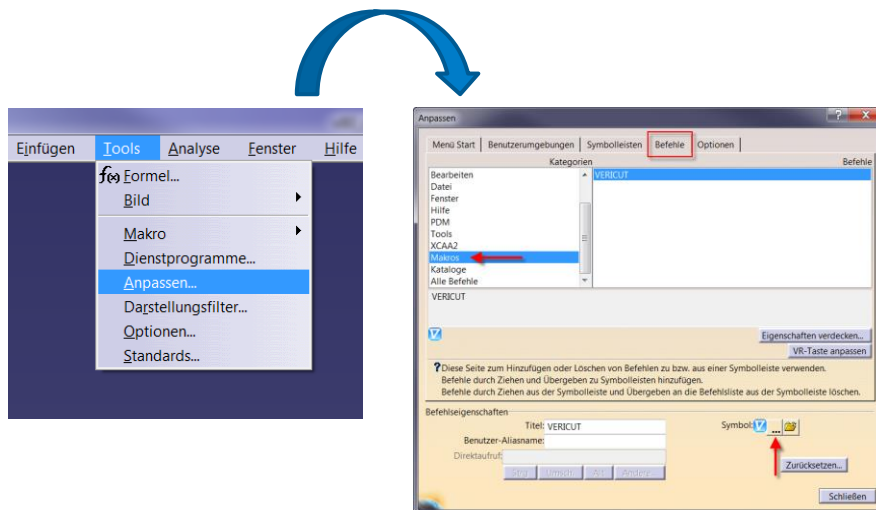
- Klicken Sie auf den Reiter „Tools“ -> „Makro“ und anschließend auf „Makros...“.



- Wählen Sie nun die **Makrobibliotheken** aus.
 - **Vorhandene Bibliothek hinzufügen...**
 - Wählen des Eintrags im Unterordner *windows(64)\catv5* des *VERICUT-Installationsverzeichnisses*.
(Beispielpfad: *C:\Programme\CGTech\Vericut 9.5\windows64\catv5*)
 - Fenster **Makrobibliotheken** schließen
- Fenster **Makros** schließen.



- Im Menü: **Tools > Anpassen** wählen
- Auf den Reiter **Befehle** wechseln
 - Links die **Kategorie Makros wählen**
 - Rechts unter Befehle: **CATV.CATScript wählen**
 - Darunter auf **Eigenschaften anzeigen... klicken**
 - Durch **Klick** auf den Button „...“ öffnet sich der Icon-Browser, hier muss das **VERICUT-Symbol** gesucht und gewählt werden.
 - Die Benennung des Icons auf „VERICUT“ ändern
 - Den Eintrag CATV.CATScript mit der Maus per Drag&Drop an die gewünschte Stelle in der CATIA-Toolbar ziehen
 - Das Fenster **Anpassen schließen**



Die Installation der Schnittstelle ist abgeschlossen.

5.1.2 CATIA 3D EXPERIENCE (V6) -to-VERICUT

Die Anleitung bezieht sich auf CATIA 3D EXPERIENCE 2022 (und spätere Versionen) und VERICUT 9.5.

Für die CATIA 3D EXPERIENCE Schnittstelle ist keine Installation notwendig. Die Schnittstelle kann direkt aus dem VERICUT-Installationsverzeichnis gestartet werden.

Sie finden die Schnittstelle im Ordner „[...]windows64\CATV6_3dxml“ bzw. „[...]windows64\CATV6_3dx“ (abhängig von der gewählten Lizenzierung) Ihrer aktuellen VERICUT-Installation.

Folgende Umgebungsvariablen müssen für die Schnittstelle gesetzt werden:

Variable	Beispielwert (Erklärung)
CGTECH_INSTALL	C:\Program Files\CGTech\Vericut 9.5
CGTECH_PRODUCTS	C:\Program Files\CGTech\Vericut 9.5\windows64
LSHOST	Licenseserver01 (Hostname ihres Lizenzservers)
CGTECH_SINGLE_PLATFORM	YES oder NO (je nach verwendeter Lizenz)
CATV_LANGUAGE	C:\CGTech\VERICUT_9.5\windows64\CATV6_3dx\CatvGerman.local

5.2 EDGECAM-to-VERICUT

Die Anleitung bezieht sich auf EDGECAM 2022 und VERICUT 9.5.

Hinweis:

Diese Schnittstelle kann mit einem Installer installiert werden oder direkt bei der Installation von VERICUT mit installiert werden.

Manuelle Installation

Kopieren Sie bitte folgende Dateien aus diesem Dateipfad:

C:\Program Files\CGTech\VERICUT_9.X\windows64\edgcam\2022.0.0

File	Edgecam Folder
VericutEng.dll	cam\plugins\ ←
VericutGui.dll	cam\plugins\ ←
VericutPlugin.dll	cam\plugins\ ←
Vericut.local	cam\plugins\
Vericut.pdi	cam\PDI\Src\
Vericut.dfn	language\

... nach C:\Program Files\Vero Software\Edgecam 2022.0.0

Kopieren Sie weitere Dateien aus dem Pfad:

C:\Program Files\CGTech\VERICUT_9.X\windows64\edgecam\2022.0.0\German

File	Edgecam Folder
VericutEng.dll	cam\plugins\
VericutGui.dll	cam\plugins\
VericutPlugin.dll	cam\plugins\
Vericut.local	cam\plugins\ ←
Vericut.pdi	cam\PDI\Src\ ←
Vericut.dfn	language\ ←

...nach C:\Program Files\Vero Software\Edgecam 2022.0.0\German

Folgende Umgebungsvariablen müssen für die Schnittstelle gesetzt werden:

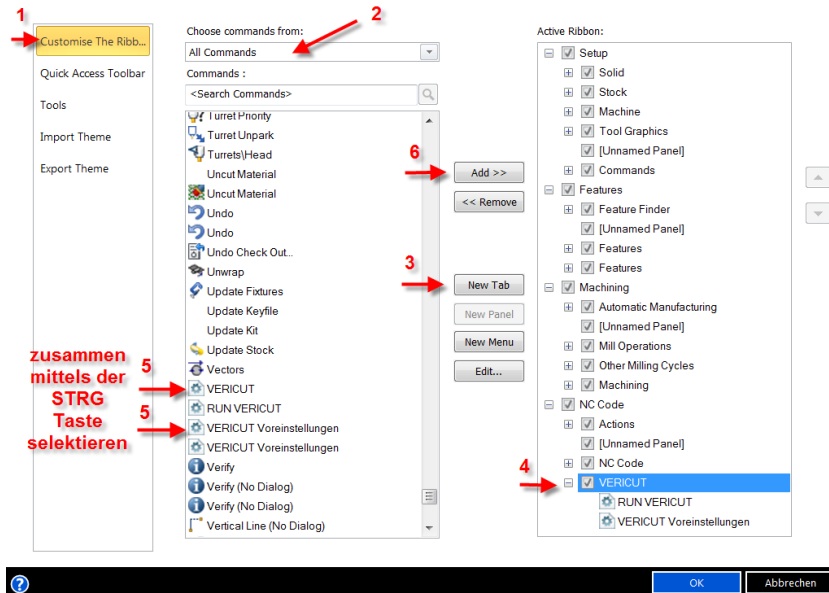
Variable	Beispielwert (Erklärung)
CGTECH_INSTALL	C:\Program Files\CGTech\Vericut 9.5
CGTECH_PRODUCTS	C:\Program Files\CGTech\Vericut 9.5\windows64
LSHOST	Licenseserver01 (Hostname ihres Lizenzservers)
CGTECH_SINGLE_PLATFORM	YES oder NO (je nach verwendeter Lizenz)

Starten Sie nun Edgecam 2022.0.0:

- Führen Sie einen Rechtsklick auf das Menüband aus & wählen Sie „**Menüband anpassen**“.
- Wählen Sie unter *Choose commands from* → „**All Commands**“
- Klicken Sie auf *New Tab* und erstellen einen neuen Ordner unter dem Verzeichnis NC Code Namens „**VERICUT**“
- Selektieren Sie nun die Dateien „**VERICUT**“ und „**VERICUT Voreinstellungen**“
- Über die Schaltfläche *ADD* kopieren Sie beide Dateien in das neue Verzeichnis

- Die VERICUT-Schnittstelle kann nun aus der Oberfläche unter dem Reiter „NC-Code“ gestartet werden.

Manage Themes and Ribbon Customisation



Die Installation der Schnittstelle ist abgeschlossen.

5.3 MASTERCAM-to-VERICUT

Die Anleitung bezieht sich auf MASTERCAM 2022 und VERICUT 9.5.

Hinweis:

Diese Schnittstelle kann mit einem Installer installiert werden oder direkt bei der Installation von VERICUT mit installiert werden.

- **Beenden** Sie Mastercam und VERICUT.
- **Kopieren** Sie folgende Dateien aus ihrem VERICUT Installationsverzeichnis

C:\Programme\CGTech\Vericut 9.X\windows64\mcamv\2022

in ihr Mastercam Installationsverzeichnis

C:\Programme\mcam2022\chooks

- **GetXFormDependents.dll**
- **mcres.local**
- **SetStock.dll**
- **VERICUT.dll**
- **VERICUT.ft**
- **VericutSupport.dll**

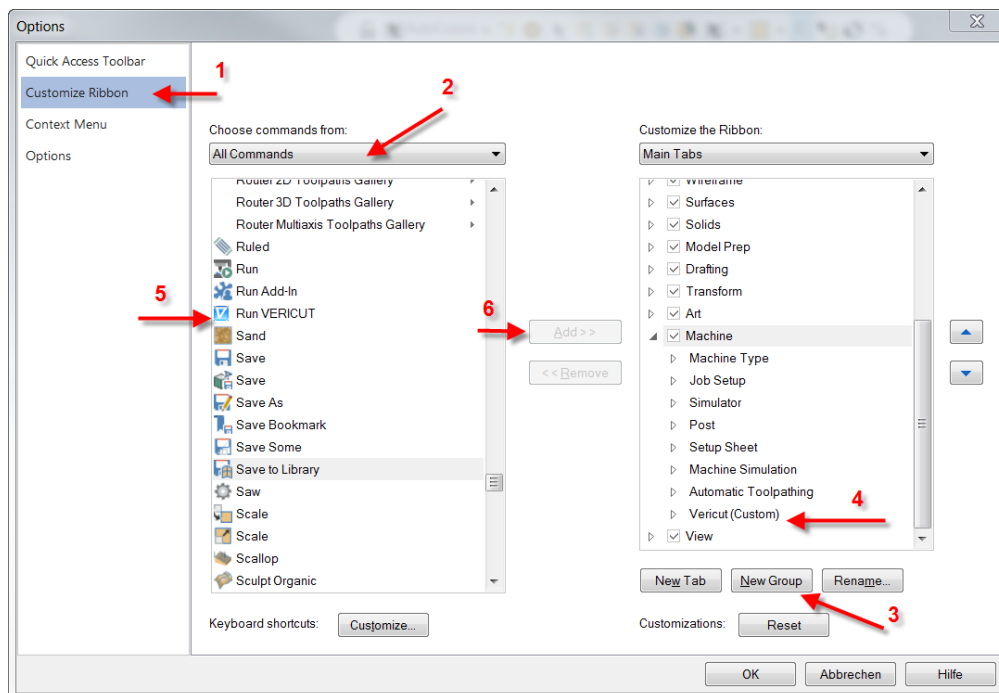
Falls nicht bereits vorhanden, **erstellen** Sie die folgende Windows-Umgebungsvariablen:

Variable	Beispielwert (Erklärung)
CGTECH_INSTALL	C:\Program Files\CGTech\Vericut 9.5
CGTECH_PRODUCTS	C:\Program Files\CGTech\Vericut 9.5\windows64
LSHOST	Licenseserver01 (Hostname ihres Lizenzservers)
CGTECH_SINGLE_PLATFORM	YES oder NO (je nach verwendeter Lizenz)

Sie erreichen die Windows Umgebungsvariablen unter: *Systemsteuerung\System und Sicherheit\System\Erweiterte Systemeinstellungen > Umgebungsvariablen.*

Die VERICUT Schnittstelle in die Mastercam Toolbar integrieren

- Führen Sie einen Rechtsklick auf das Menüband aus wählen „**Menüband anpassen**“.
- Wählen Sie unter *Choose commands from* → **All Commands**
- Klicken Sie auf *New Group* und erstellen Sie einen neuen Ordner unter dem Verzeichnis Maschine Namens *VERICUT*
- Selektieren Sie das *VERICUT* Icon
- Über die Schaltfläche „*ADD*“ kopieren Sie die Dateien in das neue Verzeichnis



- Die VERICUT-Schnittstelle wird in Mastercam ab sofort in der Toolbar unter dem Reiter Maschine angezeigt.

5.4 NX-to-VERICUT

Die Anleitung bezieht sich auf NX CR und VERICUT 9.5.

Um die NX-Schnittstelle zu nutzen, ist es ausreichend, folgende Umgebungsvariablen zu definieren:

Pfad zur genutzten Schnittstellen-Version:

UGII_VENDOR_DIR	C:\Program Files\CGTech\VERICUT_9.5\windows64\nx\NX_CR\german
CGTECH_NXV_DIR	C:\Program Files\CGTech\VERICUT_9.5\windows64\nx\NX_CR\german

Pfad zum Speicherort der zum in NX verwendeten 3D-Werkzeugdaten:

UGII_CAM_LIBRARY_TOOL_GRAPHICS_PATH	
-------------------------------------	--

Pfad zur genutzten VERICUT-Version:

CGTECH_INSTALL	C:\Program Files\CGTech\Vericut 9.5
----------------	-------------------------------------

Pfad zum „windows64“-Verzeichnis der genutzten VERICUT-Version:

CGTECH_PRODUCTS	C:\Program Files\CGTech\Vericut 9.5\windows64
-----------------	-----------------------------------------------

Name oder IP-Adresse des VERICUT Lizenzservers:

LSHOST	z.B. localhost
--------	----------------

VERICUT-Lizenztyp:

CGTECH_SINGLE_PLATFORM	YES oder NO (je nach verwendeter Lizenz)
------------------------	------------------------------------------

Bitte beachten Sie, dass die Pfade installationsbedingt abweichen können.

Die ersten drei Variablen werden in der Regel direkt in der Start-Datei von NX eingefügt, die letzten drei Variablen werden als Windows-Umgebungsvariablen festgelegt.

Alternativ können Sie NX auch über eine Batch-Datei im VERICUT Installationsverzeichnis starten.

(Beispielpfad: C:\Programme\CGTech\Vericut 9.5\windows64\commands\nx10.bat)

Tipp: Um die Schnittstelle in NX auszuführen, können Sie diese (wenn NX über die oben genannte .bat Datei ausgeführt wurde) mit der Tastenkombination [STRG+ALT+V] starten.

5.5 GIBBSCAM-to-VERICUT

Die Anleitung bezieht sich auf GIBBSCAM 2022 und VERICUT 9.5.

Hinweis:

Diese Schnittstelle kann mit einem Installer installiert werden oder direkt bei der Installation von VERICUT mit installiert werden.

- **Beenden** Sie Gibbs und VERICUT.
- **Kopieren** Sie folgende Datei aus ihrem VERICUT Installationsverzeichnis
(Beispielpfad: C:\Programme\CGTech\Vericut 9.5\windows64\GibbsV\GibbsCAM2022)

- **GibbsV.dll**

in ihr Gibbs Installationsverzeichnis

C:\Programme\CAMBRIO\GibbsCAM\GIBBSCAM-Version\Plugins

- Falls nicht bereits vorhanden, **erstellen** Sie die folgende Windows-Umgebungsvariablen:

Variable	Beispielwert (Erklärung)
CGTECH_INSTALL	C:\Program Files\CGTech\Vericut 9.5
CGTECH_PRODUCTS	C:\Program Files\CGTech\Vericut 9.5\windows64
LSHOST	Licenseserver01 (Hostname ihres Lizenzservers)
CGTECH_SINGLE_PLATFORM	YES oder NO (je nach verwendeter Lizenz)
GIBBSV_LANGUAGE	%CGTECH_PRODUCTS%\GibbsV\GibbsvGerman.local

Sie erreichen die Windows Umgebungsvariablen unter: *Systemsteuerung\System und Sicherheit\System\Erweiterte Systemeinstellungen > Umgebungsvariablen.*

- Die VERICUT-Schnittstelle wird in Gibbscam ab sofort im Menü Plugins angezeigt.

Die Installation der Schnittstelle ist abgeschlossen.

5.6 CREO-to-VERICUT

Die Anleitung bezieht sich auf CREO 10 und VERICUT 9.5.

- **Beenden** Sie CREO und VERICUT.

Kopieren Sie die Datei **protk.dat** aus ihrem VERICUT Installationsverzeichnis
(*Beispielpfad: C:\Programme\CGTech\Vericut 9.5\windows64\proev\Creo80*)

in ihr Pro/E Installationsverzeichnis unter

C:\Program Files\PTC\Creo 10.0.0.0\Common Files\text

- Ändern Sie mit einem Texteditor den Dateiinhalt so ab, dass er passend zu ihrer VERICUT-Installation folgendem ähnelt:

```
name cgtproev
startup dll
exec_file C:\Programme\CGTech\Vericut 9.5\windows64\proev\Creo80\cgtproev.dll
text_dir C:\Programme\CGTech\Vericut 9.5\windows64\proev\Creo80\text
revision Wildfire
end
```

- Die Datei *proev.txt* enthält die Beschreibungen, die später im CREO-Popdown-Menü angezeigt wird.

Die Zeilen „*VERICUT...*“ und „*Invoke the VERICUT Interface*“ können beliebig geändert werden.

- Falls nicht bereits vorhanden, erstellen Sie die folgende Windows-Umgebungsvariablen:

Variable	Beispielwert (Erklärung)
CGTECH_INSTALL	C:\Programme\CGTech\Vericut 9.5
CGTECH_PRODUCTS	C:\Programme\CGTech\Vericut 9.5\windows64
LSHOST	Licenseserver01 (Hostname ihres Lizenzservers)
CGTECH_SINGLE_PLATFORM	YES oder NO (je nach verwendeter Lizenz)
PROEV_LANGUAGE	%CGTECH_PRODUCTS%\proev\Creo10\ProevGerman.local

Sie erreichen die Windows Umgebungsvariablen unter: Systemsteuerung\System und Sicherheit\System\Erweiterte Systemeinstellungen > Umgebungsvariablen.

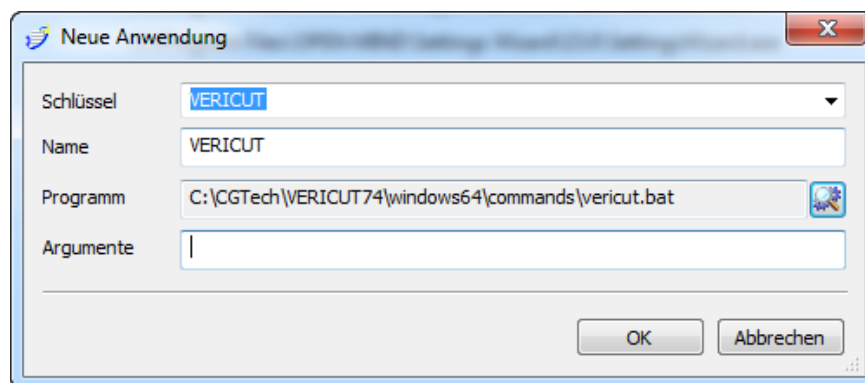
- Die VERICUT-Schnittstelle wird in CREO ab sofort unter Toolkit / VERICUT ... angezeigt.

Die Installation der Schnittstelle ist abgeschlossen.

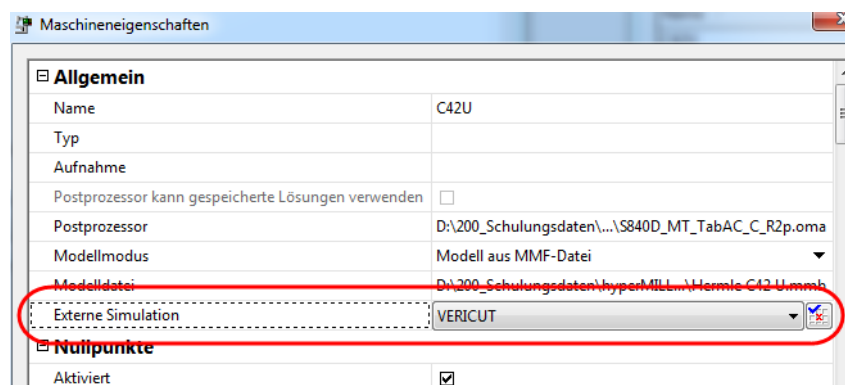
5.7 hyperMILL-to-VERICUT

Diese Installationsanleitung bezieht sich auf hyperMILL 2014.2.

- **Beenden** Sie hyperMILL und VERICUT.
- **Wählen** Sie aus dem Startmenü:
[Open Mind] > [hyperMILL] > [2014.2] > [Anwendungseinstellungen]
- **Wählen** Sie [Neu] und füllen Sie das sich öffnende Fenster wie folgt aus:



- Die VERICUT.bat Datei bestimmt mit welcher VERICUT-Version die Schnittstelle gestartet wird. Verlassen Sie das Fenster mit [OK] und beenden Sie die Anwendungseinstellungen.
- In hyperMILL muss nun noch in den Postprozessor Einstellungen der jeweiligen Maschine der Eintrag **[Externe Simulation] > [Vericut]** hinzugefügt werden.



- Die Installation der Schnittstelle ist abgeschlossen.

5.8 SURFCAM-to-VERICUT

Diese Installationsanleitung bezieht sich auf SURFCAM6 und VERICUT 9.5.

- **Beenden** Sie Surfcam und VERICUT.
- **Folgende Windows-Umgebungsvariablen müssen für die Schnittstelle angelegt sein:**

Variable	Beispielwert (Erklärung)
CGTECH_INSTALL	C:\Programme\CGTech\Vericut 9.5
CGTECH_PRODUCTS	C:\Programme\CGTech\Vericut 9.5\windows64
LSHOST	Licenseserver01 (Hostname ihres Lizenzservers)
CGTECH_SINGLE_PLATFORM	YES oder NO (je nach verwendeter Lizenz)

- **Wechseln** Sie im Windows-Explorer in folgendes Verzeichnis:

C:\Users\Public\SURFCAM\SURFCAM6

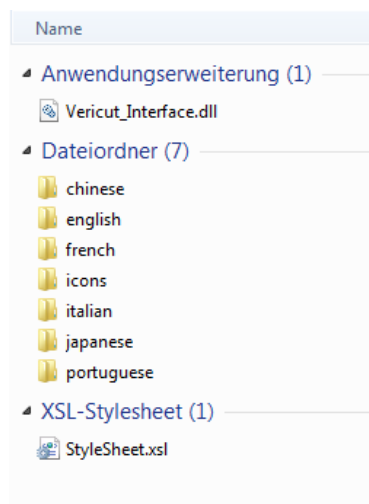
- **Erstellen** Sie in diesem Verzeichnis folgenden Ordner:

- UserApps

- **Wechseln** Sie im Windows-Explorer in das eben erstellte Verzeichnis und erstellen Sie darin den Ordner VERICUT:

C:\Users\Public\SURFCAM\SURFCAM6\UserApps\VERICUT

- Bitte **kopieren** Sie die Daten aus dem Ordner „surfcam“ der aktuellen VERICUT-Installation (Beispielpfad „C:\Program Files\CGTech\VERICUT_9.5\windows64\surfcam“) in das neu erstellte Verzeichnis.



- **Wechseln** Sie im Windows-Explorer in das folgende Verzeichnis:

C:\Users\Public\SURFCAM\SURFCAM6\Config

- **Öffnen** Sie die Datei „SURFCAM.INI“ in einem Text-Editor und fügen Sie die folgenden Zeilen ein:

_____ Specify Plug-Ins option _____

UserApplications=1;

UserApp1=C:\Users\Public\SURFCAM\SURFCAM6\UserApps\VERICUT\Vericut_Interface.dll,"
VERICUT Interface"

- Ab sofort wird das VERICUT Interface in Surfcam im Menüpunkt „Add Ins“ angezeigt.

6. FAQ, häufige Fragen & Fehlermeldungen

6.1 Downloadarchiv kann nicht entpackt werden /Kein gültiges Archiv

Vermutlich gab es ein Problem beim Download, bitte wiederholen.

Eventuell unterstützt das verwendete Packprogramm keine Passwortgeschützten Archive.

Bitte mit einer aktuellen Version eines gängigen Packprogramms, wie WinZip, WinRAR oder 7Zip testen.

6.2 Es kann keine VERICUT Lizenz gefunden werden

Meldung:

Es kann keine VERICUT Lizenz gefunden werden. Der Lizenzserver ist eventuell nicht gestartet auf {Lizenzserver} oder VERICUT kann keinen Kontakt aufnehmen mit {Lizenzserver}. Bitte schauen Sie in die Installationshinweise für weitere Hilfe.

Lösungsvorschlag

- Mit dem Programm **Lizenz Administrator (WlmAdmin)** aus dem Windows-Startmenü unter *Alle Programme > CGTech License Server > License Administration* prüfen ob der erwartete Lizenzserver sichtbar ist.
- **change_cgtenv.bat** starten
Die Datei ist unter folgendem Pfad zu finden: VERICUT\
C:\Programme\VERICUT 9.X\windows64\commands
Prüfen ob neben „LSHOST=“ der richtige Lizenzserver angegeben ist.
- **Prüfen** ob Windows den Lizenzserver erreichen kann. Dazu in die Windows Kommandoanzeige wechseln und „**ping xyz**“ eingeben.
xyz muss mit der unter LSHOST eingegebenen Adresse ersetzt werden.
- In den Windows Umgebungsvariablen prüfen, ob **LSHOST** eingetragen ist. Falls nicht, diesen Eintrag manuell hinzufügen. Als Wert muss der Hostname des Lizenzservers angegeben werden.

Falls dies nicht zum Erfolg führt sollte Punkt 4.3.1 noch einmal ausgeführt werden. Bitte darauf achten, dass die Lizenz dauerhaft aktiviert wird.

6.3 Lizenzserver wurde gefunden, aber CGTech Lizenzinformationen sind nicht vorhanden

Meldung:

*Lizenzserver wurde gefunden, aber CGTech Lizenzinformationen sind nicht vorhanden. Eventuell falsche Version des Lizenzservers oder der Lizenzdatei.
Bitte schauen Sie in die Installationshinweise für weitere Hilfe.*

Lösungsvorschlag

- **Prüfen** ob der Pfad zur Lizenzdatei richtig angegeben ist (auf dem Lizenzserver), dieser kann über die Windows Umgebungsvariablen *LSERVOPTS* angegeben werden.
Der Wert der Variablen sieht ab VERICUT 9.X immer gleich aus:

```
-s "C:\ProgramData\CGTech\license\cgttech.lf"
```
- **Prüfen** ob die Datei vorhanden ist.
- Falls der Lizenzserver nicht auf den Arbeitsplatzcomputer läuft, prüfen ob auf beiden Rechnern (Server&Client) im Programm **Lizenz Administrator (WlmAdmin)** bei **Version** im Kasten **Server Information** identische Werte stehen.
Die Version auf dem Server darf nicht älter sein.
- Mit **WlmAdmin** prüfen ob die Lizenzen *VERIFICATION* und *VERICUT.WIN* angezeigt werden.

Falls dies nicht zum Erfolg führt sollte Punkt 4.3.1 noch einmal ausgeführt werden. Bitte darauf achten, dass die Lizenz dauerhaft aktiviert wird.

Lösungsvorschlag 2

Prüfen ob der Lizenzserver von ihrer **Firewall** blockiert wird.

Der Lizenzserver benötigt den **Port 5093** auf Client- und Serverrechner.

6.4 Lizenzserver wurde gefunden, aber es sind keine VERICUT Module vorhanden.

Meldung:

Lizenzserver wurde gefunden, aber es sind keine VERICUT Module vorhanden.

Lösungsvorschlag

- Diese Fehlermeldung tritt häufig auf, wenn versucht wird VERICUT Standard mit einer VERICUT LIMITED/SP-Lizenz auszuführen.
Zum Betreiben von VERICUT wird eine Standard-Lizenz benötigt.
- Falls im Startmenü kein VERICUT Limited/SP - Eintrag vorhanden ist, wurde dies bei der Installation nicht ausgewählt.
Ein neuer Eintrag kann durch kopieren der Datei „*Verknüpfung zu Limited VERICUT 64 9.5*“ aus dem *Installationsverzeichnis* unter *windows64\commands* erzeugt werden.

6.5 The given license code is invalid.

Meldung:

The given license code is invalid. Hence, it could not be added to the “..” license server.

```
Sentinel RMS Development Kit 8.2.1.400 License Addition/Deletion Utility
Copyright (C) 2008 SafeNet, Inc.

Sentinel RMS Development Kit: Error[92]: The given license code is invalid. Hence
, it could not be added to the " " license server.
```

Lösungsvorschlag 1

Evtl. verwenden Sie eine alte Version des Lizenzservers. Bitte Installieren Sie die aktuelle Version des Lizenzservers. Die Installationsroutine ist Teil des aktuellen VERICUT Installationsarchivs.

Bitte im Anschluss Punkt 4.2.1 folgen.

Lösungsvorschlag 2

Die Lizenz-Codes dürfen keine Leerzeichen oder Zeilenumbrüche beinhalten. Diese werden teils automatisch beim Speichern aus Outlook eingefügt.

Als Alternative dazu kann der E-Mail-Text per Copy & Paste in das Lizenz-Fenster eingefügt werden.

Beispiele für Lizenz-Codes
Korrekt (ohne Zeilenumbrüche)

```
# CGTECH_LICENSE 9.5 31-Sep-2024
```

```
*E IcwaL3gSoKgt8JZsJTr0E...gekürzt...88no0Bgt8JZTZXL3gSoXh33e
```

Fehlerhaft: (mit Zeilenumbrüchen)

```
# CGTECH_LICENSE 9.5 31-Sep-2024
```

```
*E IcwaKsJgt8JZsJ
r0E...gekürzt...88no0
Tr0E3FrpvFGjMfmdv
```

6.6 Cannot talk to license server

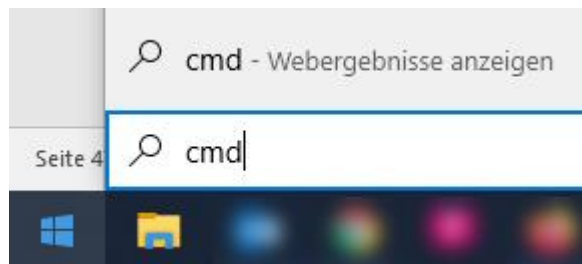
Meldung:

Cannot talk to licence server on host "CG6326". Server not running?

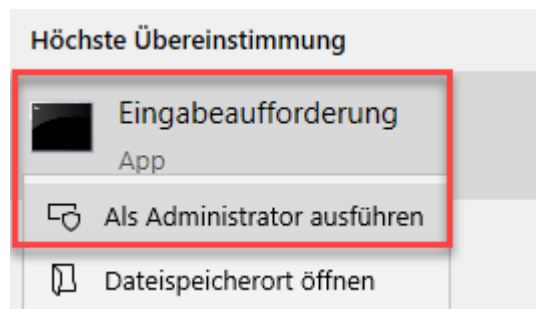
```
Sentinel RMS Development Kit: Error[5]: Cannot talk to the license server on host "CG6326". Server not running??
```

Lösungsvorschlag 1

[Windows-Startmenü] >
[Programme/Dateien
Durchsuchen] > Suche nach „cmd“



[RMT] auf „cmd“ >
[Als Administrator ausführen]



Geben Sie in der Kommandozeile
folgende Befehle ein:

cd Installationspfad License Server

```
Administrator: C:\Windows\System32\cmd.exe - setup_license_serv
Microsoft Windows [Version 6.1.7601]
Copyright (c) 2009 Microsoft Corporation. Alle
C:\Windows\system32>cd C:\CGTech\LicenseServer
```

Beispiel:

cd C:\CGTech\LicenseServer

In der nun dazu gekommenen
nächsten Zeile tragen Sie bitte
folgendes ein:
setup_license_service.bat

```
C:\Windows\system32>cd C:\CGTech\LicenseServer
C:\CGTech\LicenseServer>setup_license_service.bat
```

Bestätigen Sie zwei Mal mit einer
beliebigen Taste.
Folgen Sie nun Schritt 4.3.1 der
Installations-Anleitung.

7. Weitere Hilfe

Kontaktdaten

Weitere Hilfe zu VERICUT erhalten Sie jederzeit über unseren Support:

CGTech GmbH

Neusser Landstr. 386

50769 Köln

Hotline: 0221-97996-26

Fax: 0221-97996-28

E-Mail: support.de@cgtech.com

Web-Links

Deutschsprachige Website: vericut.de

Englischsprachige Website: www.cgtech.com

Aktuelle Version dieser Anleitung: www.vericut.de/service-support/vericut-support.html